

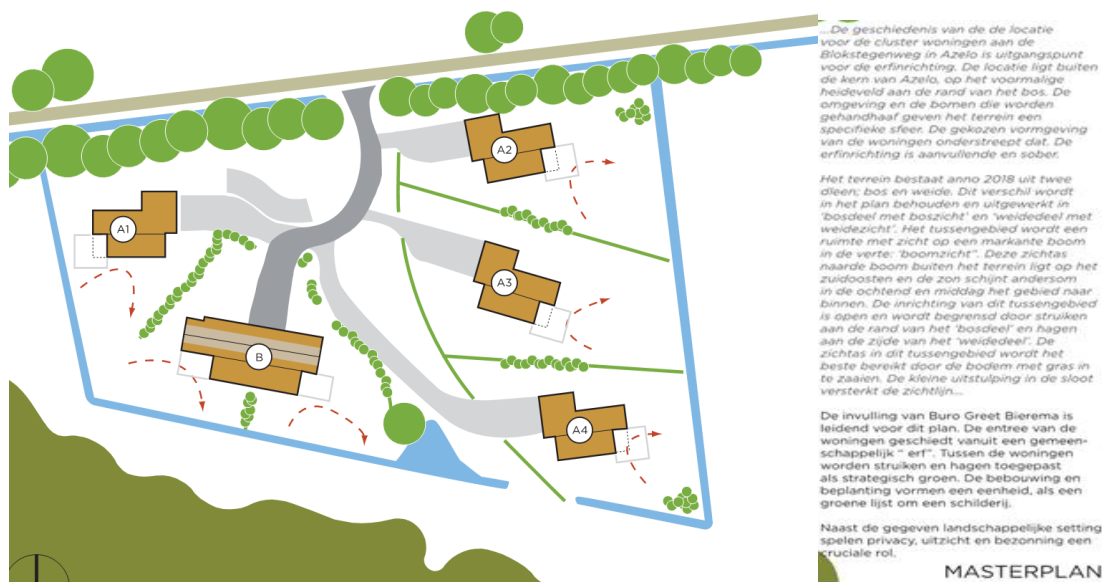
Vervangen paragraaf 1.3 van beeldkwaliteitseisen Vitaal Azelo- aanvulling op Welstandnota

De bebouwing wordt opgericht met toepassing van de landgoederen- en rood-voor-rood-regeling. De bebouwing moet een goede bijdrage leveren aan de versterking van de ruimtelijke kwaliteit van het buitengebied

Het perceel ligt volgens de welstandsnota hoofdzakelijk in het kampen- en essenlandschap. Kenmerken is een mozaïek aan kavels. Een erf bestaat meester uit een boerderij, een stal en een schuur.

De bebouwing moet passen binnen de maatvoering verkaveling en karakteristiek van het aanwezige landschap. De inrichting moet bijdragen aan beeldkenmerken en natuurwaarden van het omringende landschap. Er mag geen totaal nieuw landschap ontstaan, maar moet aansluiten bij het bestaande landschap. De bebouwing draagt bij aan de verbetering en de versterking van het bestaande landschap.

De bebouwing en het groen vormen een landschappelijke eenheid. Het nieuwe hoofdhuis is gelegen tegen een bestaande bosrand. De landschappelijke inpassing is opgesteld in overleg met landschapsarchitect Greet Bierema is in een privaatrechtelijke overeenkomst opgenomen, waardoor de uitvoering is gewaarborgd.



In deze aanvulling op de welstandsnota worden daarom alleen de welstandscriteria benoemd.

Uitgangspunt

Er wordt een cluster van bebouwing gerealiseerd. Een gebouw is duidelijk het belangrijkste door afmeting en uitstraling, onder andere door een rijkere detaillering en materialisering. Dat is het hoofdhuis. De overige bebouwing maakt het erf compleet. De bebouwing vormt een ensemble in het landschap. Binnen dit ensemble is er differentiatie aanwezig. Vanuit de individuele wens van de toekomstige bewoners ontstaat variatie in de woningen A1, A2, A3 en A4. Kleuren en materialen worden overeenkomstig de plaatselijke traditie toegepast.

Plaatsing

- Het "hoofdhuis" met daarin twee wooneenheden wordt tegen de bosrand gesitueerd en blijft duidelijk als hoofdelement zichtbaar vanaf de Blokstegenweg. Dit gebouw vormt de kern van het ensemble.
- De voorgevel is op de Blokstegenweg georiënteerd.

- Samen met de vier andere woningen vormt het hoofdhuis een visuele en ruimtelijke eenheid.
- De overige vier woningen worden voor en naast het hoofdhuis geplaatst, maar laten het beeld van het hoofdhuis in takt.
- De vier woningen zijn verstrooid over het plangebied verspreid.

Hoofdvorm

- Het hoofdhuis is dominant ten opzichte van de overige bebouwing.
- Het hoofdhuis bestaat uit twee bouwlagen met een zadeldak.
- De vier woningen zijn ondergeschikt aan het hoofdhuis.
- De vier woningen hebben een bouwlaag met kap in de vorm van een zadeldak.
- De vier woningen hebben een eenvoudige en sobere uitstraling.
- De bijgebouwen van de vier woningen zijn opgenomen in de hoofdvorm als onlosmakelijk onderdeel.
- De vier woningen vertonen subtiele variaties.

Gevel

- Het hoofdhuis wordt deels in metselwerk, baksteen donker genuanceerd, met een trasraam op de begane grond uitgevoerd.
- Het hoofdhuis wordt bedekt een riet/pannen combinatie, waarbij de pannen ongeglazuurd zijn.
- Gevelbekleding van het bovenste deel van het hoofdhuis wordt in donker (antraciet/zwart) hout uitgevoerd.
- De vier woningen hebben donkere (antraciet/zwart) houten gevelbekleding
- Bij de vier woningen kan donkermetselwerk en gebakken steen (maximaal 20 % per woning) worden toegepast.
- De vier woningen hebben een rode gebakken ongeglazuurde pan.

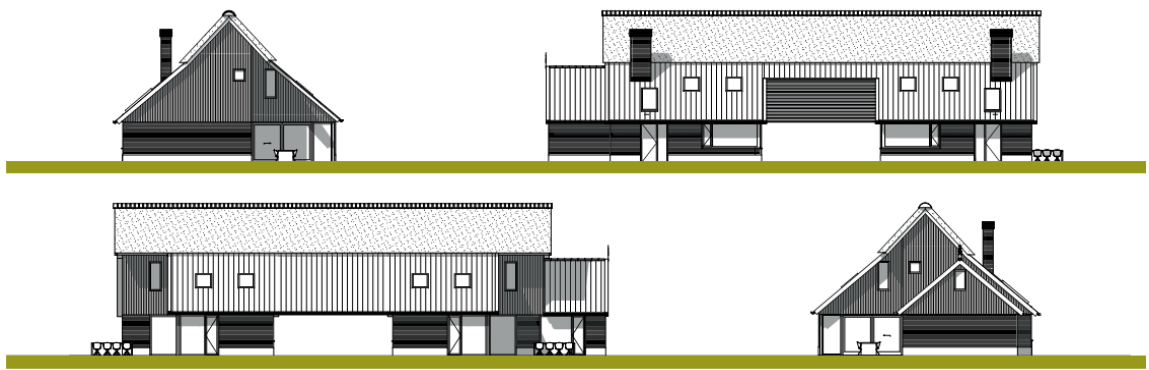
Aan-, uit en bijgebouwen en dakkapellen

- Bij het hoofdhuis worden gemetselde schoorstenen toegepast.
- De vier woningen hebben geen dakkapellen.
- Bij alle woningen kan een veranda integraal in het woonhuis worden gerealiseerd.
- Uitbouwen, bijgebouwen en veranda's worden aangekapt en opgenomen binnen het profiel/dwarsdoorsnede van de woning.

Detailering

- Muurafdekker van het hoofdhuis in zink.
- Hemelwaterafvoer van het hoofdhuis in zink.
- De vier woningen hebben geen bouwkundige schoorstenen.

Beeld van het hoofdhuis.



Impressie van één van de vier woningen.

