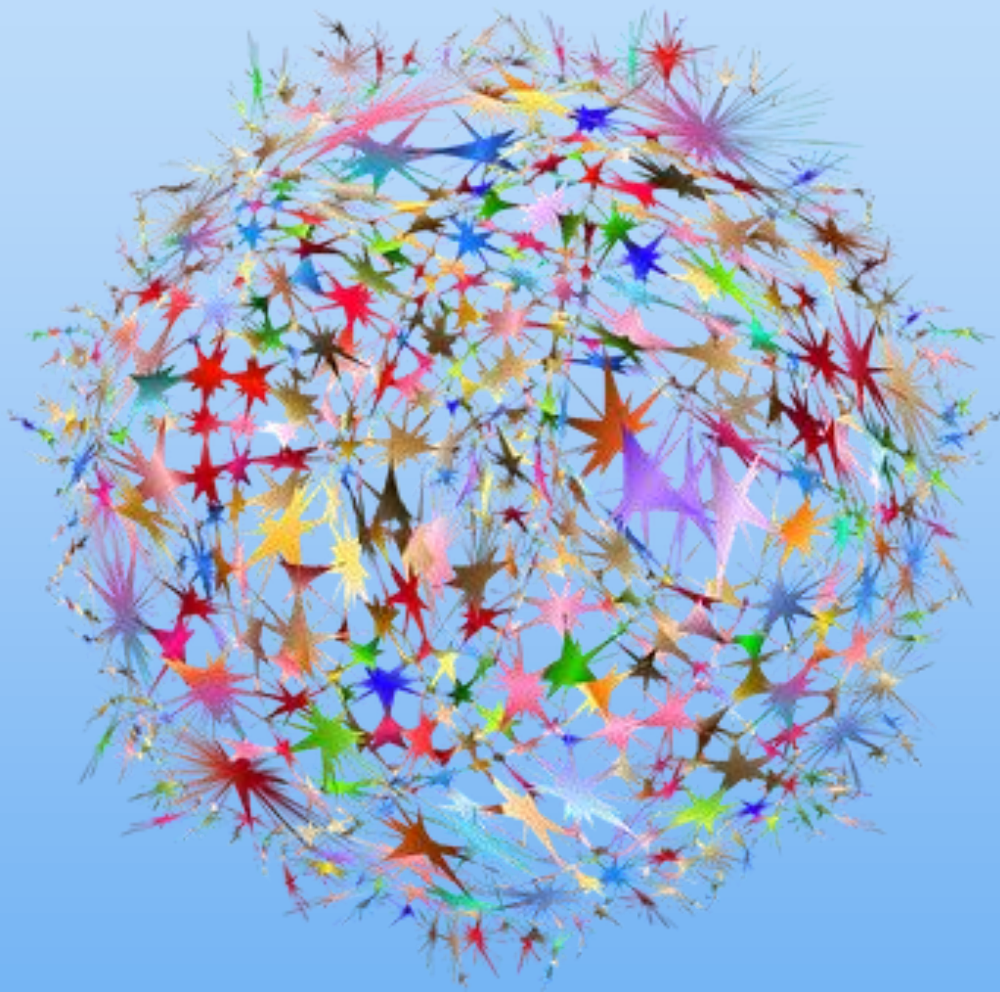


De Culturele Verbinding

Cultuurnota 2022-2030



Inhoudsopgave

Voorwoord	2
1. De context	4
2. Belang van cultuur	4
3. Visie op kunst en cultuur	6
3.1 Cultuurparticipatie	6
3.2 Visie en missie	6
3.3 De rol van de gemeente	7
4. Speerpunten	7
5. Totstandkoming Cultuurnota 2022-2030	10
6. Terugblik cultuurbeleid 2012-2017	11
7. Het begin van een vervolg	12
8. Bronnenlijst	13
Bijlage 1: Provinciaal en regionaal cultuurbeleid	14
Bijlage 2: Deelnemers startsessies, april 2021 en vervolgsessie op basis van discussienota Cultuur ..	17
Bijlage 3: Terugblik cultuurbeleid 2014 – 2017	19
Bijlage 4: Subsidies op het gebied van Cultuur	21
Bijlage 5 Culturaanbod Hof van Twente	22

Voorwoord

*De kunstenaar, een reiziger op deze aarde,
laat onvergankelijke sporen achter
van zijn bestaan.*

François Delsarte

Voor u ligt de cultuurnota. Zoals in het Cultuurprofiel Regio Twente 'Ruimte voor verbeelding'¹ genoemd staat, is het belangrijk om blijvend te investeren in kunst en cultuur. Niet alleen vanuit lokaal belang, maar ook vanuit een regionale blik. Door te verbinden, door samen te werken en door af te stemmen, wordt het geheel meer dan de som der delen. 'Kunst en cultuur geven Twente haar kleur'.

Deze nota 'Culturele verbinding' beschrijft hoe Gemeente Hof van Twente haar cultuurbeleid vormgeeft vanuit visie en missie. Tot op heden beschikte de gemeente Hof van Twente niet over een (lange termijn) cultuurnota. De gemeenteraad heeft in haar motie van juli 2019 daarom het college gevraagd om samen met de sector te komen tot een nieuwe cultuurnota, passend in de regionale context. De nota 'De culturele verbinding' geeft richting en kader aan kunst en cultuur binnen Hof van Twente. Met het opstellen van deze nota en i.r.t. het beoogde doel kwam ook een dilemma in beeld. Op cultureel gebied doet Hof van Twente het namelijk goed (zie ook bijlage 3: Terugblik cultuurbeleid). De afgelopen jaren is er een mooie basis neergelegd. En wat gaan we nu dan anders doen? De conclusie is dat we niet veel willen veranderen, maar dat we onder andere de onderlinge samenwerking wel willen versterken. We formuleren de volgende speerpunten in deze nota, waarbij voor inhoudelijke toelichting wordt verwezen naar hoofdstuk 4:

Speerpunten:

1. Culturele basis

- (Professionele) instellingen stimuleren tot **gezamenlijke visie op afstemming en samenwerking**:
- Ruimte bieden aan **nieuwe complementaire culturele initiatieven**, passend binnen onze ambities en visie. **Eigen kracht** inwoners/kernen hierbij stimuleren.

2. Cultuurparticipatie

- Kerngericht
- Jeugd/jongeren
- Ouderen en kwetsbare inwoners
- Inzet op cultuureducatie blijft

3. Profilering en verbinding

- Nauwere samenwerking met HofMarketing, Hof van Twente nog aantrekkelijker maken voor inwoners en toeristen.

¹ Ruimte voor verbeelding, cultuurprofiel Regio Twente, 2021-2024, november 2018

- Verbinding leggen tussen kunst/cultuur en overige beleidsterreinen (economische & sociale vraagstukken).

Door sessies met lokale organisaties op het gebied van kunst en cultuur is deze nota tot stand gekomen. Vanuit diverse sessies zijn input en uitgangspunten verzameld en van daaruit zijn bovenstaande speerpunten geformuleerd. Hierover is meer te lezen in het hoofdstuk rondom de totstandkoming van deze nota (hoofdstuk 5).

Het cultuurbeleid van de Gemeente Hof van Twente staat niet op zichzelf. Van belang wordt geacht dat het beleid in verbinding staat met de regionale doelstellingen. De regio erkent enerzijds het belang van traditie en anderzijds van innovatie. Eén en ander komt in deze nota naar voren in de vorm van aandacht voor onder andere cultureel erfgoed en aandacht voor nieuwe initiatieven (zie i.r.t. nieuwe initiatieven, hoofdstuk 4 Speerpunten, onderdeel cultuurparticipatie).

Wat eveneens zowel in de regionale als de lokale visie terugkomt is het belang van samenwerking en het bundelen van krachten:

“Zeker in tijden van verandering, flexibilisering en versobering is een krachtenbundeling tussen culturele instellingen, partners in de regio en betrokken overheden nodig om het publieksbereik, de zichtbaarheid, weerbaarheid en slagkracht te verbeteren, te vergroten en robuust te maken. De diversiteit van de bevolking stelt eisen aan het cultuur- en media-aanbod in de regio. Daarbij moet ook gekeken worden of dat aanbod aansluit op de vraag.”²

Het accent voor cultuur ligt op verbinding, toekomstbestendigheid en toegankelijkheid, met name voor doelgroepen waarvoor dat niet vanzelfsprekend is, maar zeker wel van waarde is. In deze nota wordt hieromtrent nadere toelichting gegeven, alsmede een toelichting op de rol van de gemeente.

Zoals aangegeven geeft deze nota richting en kader aan kunst en cultuur binnen Hof van Twente. ‘De wereld om ons heen’ is echter dynamisch, concretisering en verdere uitwerking van cultuurbeleid zal steeds plaatsvinden in het licht van ontwikkelingen die zich op dat moment voordoen.

Burgemeester en wethouders gemeente Hof van Twente, februari 2022

² Ruimte voor verbeelding, cultuurprofiel Regio Twente, 2021-2024, november 2018

1. De context

Tot op heden beschikte de gemeente Hof van Twente niet over een (lange termijn) cultuurnota. De laatste beleidsnotitie dateert uit november 2012 (*Beleidsnotitie Cultuur 2014 - 2017*). Het beleidskader welzijnssubsidies 2018-2022 en de daaruit voortvloeiende subsidieregels dien(d)en in de praktijk als kader.

De gemeenteraad heeft in haar motie van juli 2019 het college gevraagd om samen met de sector te komen tot een nieuwe cultuurnota, passend in de regionale context.

Allereerst wordt nader ingegaan op de definitie van cultuur.

Onder **cultuur** wordt verstaan het brede gebied van de kunsten (waaronder architectuur, beeldende **kunst** en vormgeving, film, letteren, podiumkunsten en cross-overs tussen deze disciplines) en het erfgoed (zoals archieven, archeologie, historische collecties, monumenten en immaterieel erfgoed) en de mensen en instituties die zich daarmee bezighouden.³

Deze beleidsnota strekt zich uit over de volle breedte van het beleidsveld cultuur, met uitzondering van het cultureel erfgoed daar waar het gebouwen betreft en de cultuurlandschappelijke aspecten. Deze beleidsnotitie richt zich dus op: Informatievoorziening (Bibliotheek), Muziek- en cultuureducatie, Theaterwerk (waaronder ook toneelverenigingen), Cultuurhistorie (historische verenigingen en musea), Kunst en cultuur (waaronder eveneens muziekverenigingen) en Sociaal culturele accommodaties (Beaufort te Markelo, het Parochiehuis te Delden, De Reggehof en Herberg de Pol in Diepenheim. Daar waar in deze nota over cultuur wordt gesproken, wordt derhalve ook kunst bedoeld. De lokale omroep wordt in deze nota buiten beschouwing gelaten, aangezien momenteel gewerkt wordt aan een visie op lokale media.

De opbouw van deze nota is als volgt. Allereerst wordt het belang van cultuur omschreven. De kern van deze nota betreft de, vanuit visie en ambitie, geformuleerde speerpunten op basis van diverse sessies met betrokken partijen. Vervolgens wordt ingegaan op het gevolgde proces tot nu toe, om te eindigen met een terugblik op het voorgaande cultuurbeleid.

2. Belang van cultuur

De waarde van cultuur voor inwoners en voor de maatschappij wordt steeds meer erkend. Dat laten allereerst de cijfers zien. In 2021 is 42% van de inwoners van Overijssel actief bezig met kunst en cultuur (tegenover 40% in Nederland). 46% van de inwoners van Overijssel maakt gebruik van culturele voorzieningen (2020) tegen 41% in Nederland. In 2021 geeft 76% van de inwoners van Overijssel aan het aanbod van culturele voorzieningen in hun regio voldoende te vinden⁴. De erkenning van kunst en cultuur is niet vreemd, want cultuur heeft op verschillende vlakken effect; zowel voor het individu als de maatschappij:

³ *Ruimte voor verbeelding, cultuurprofiel Regio Twente, 2021-2024, november 2018*

⁴ <https://destaatvan.overijssel.nl/overijssel-in-cijfers>, kerntaak-6-cultuur-en-sociale-kwaliteit, Inwonersonderzoek Provincie Overijssel, Publicatiedatum 12-11-2021

- **Individuele ontplooiing en sociale cohesie**

Kunst en cultuur biedt deelnemers en beoefenaars ontspanning, ontplooiing, ontmoeting, ondersteuning en onderscheiding; en daarmee sociale cohesie. Een popconcert, expositie, of koorvereniging nodigt mensen uit elkaar op te zoeken in een theater- of museumzaal, in een repetitielokaal of op een festivalterrein. Door in aanraking te komen met kunst en cultuur komen talenten uit verschillende culturen tot bloei. Daarnaast geven kunst en cultuur vorm aan ons gezamenlijk verleden; geeft ons een gezamenlijke identiteit. Ook dragen kunst en cultuur bij aan de zgn. 21-eeuwse vaardigheden als creatief denken, probleemoplossend vermogen en mediawijsheid. Wanneer kinderen vroeg in aanraking gebracht worden met kunst en cultuur, levert dat uiteindelijk een slimmere, creatievere bevolking op.

- **Voor gezondheid en zingeving**

Cultuur heeft ook een duidelijk effect op het welzijn van mensen. De Wereldgezondheidsorganisatie (WGO) concludeerde in 2019 officieel dat het actief of passief beleven van kunst de gezondheid en het algehele welbevinden bevordert. Cultuur voorkomt gezondheidsproblemen, verbetert de leefstijl en heeft een positief effect op het omgaan met ziekte en de behandeling daarvan. Zo heeft actieve cultuurparticipatie bijvoorbeeld een belangrijk positief effect op de vitaliteit, persoonlijke ontwikkeling, gezondheid en het welzijn van ouderen. Dit sluit aan bij de uitgangspunten die de gemeente Hof van Twente heeft verwoord in de visienota 'Gezonde Verbinding'. De komende decennia neemt het aandeel ouderen flink toe in de gemeente. Meer ouderen, die steeds ouder worden. Kunst en cultuur kunnen een belangrijke bijdrage leveren aan het gezond en gelukkig oud worden van onze inwoners (kwaliteit van leven), via kunst en cultuur kunnen mensen meedoen in de samenleving. In een vergrijzende samenleving zouden overheden cultuurparticipatie door ouderen sterker moeten stimuleren, zeker als mensen langer zelfstandig thuis moeten blijven wonen.

- **Zelfregie, participatie en samenredzaamheid**

Door deelname aan participatieve kunst komen mensen in hun kracht en worden ze geactiveerd. Door ontmoeting en samenwerking tussen burgers worden gemeenschappen versterkt. Cultuurparticipatie is een vorm van maatschappelijke participatie voor diverse inwoners van verschillende leeftijden⁵ en kan daarmee naast o.a. individuele ontplooiing ook mede een antwoord geven op maatschappelijke vraagstukken als sociale eenzaamheid.

- **Economie, recreatie en toerisme**

Cultuur heeft ook een duidelijke economische waarde. Gemeenten met een groot en gevarieerd aanbod aan cultuur zijn over het algemeen ook populaire woongemeenten. Dat heeft weer een economisch effect in de zin dat bedrijven zich graag vestigen daar waar hun medewerkers graag willen wonen. Ook draagt culturaanbod bij aan de toeristische aantrekkingskracht. Het toerisme in Hof van Twente is de laatste jaren toegenomen en de sector wordt gezien als een belangrijke economische drager. Een belangrijke doelgroep van de regio Twente zijn de zogenaamde *inzichtzoekers*, die dingen willen leren en ervaren onder andere door culturele activiteiten⁶. Met de oprichting van HofMarketing hebben gemeente en ondernemer de ambitie om wat er al is, nog beter uit te dragen. HofMarketing wil daarnaast meer aandacht geven aan toonaangevende evenementen om Hof van Twente nog aantrekkelijker te maken voor toeristen uit andere windstreken van ons land.

⁵ *Ouderen en cultuur, een kwestie van waarde(n)*, Raad voor Cultuur, mei 2015

⁶ *Stichting HofMarketing, marketingactiviteiten-plan 2019-2022, november 2018*

3. Visie op kunst en cultuur

3.1 Cultuurparticipatie

Definitie cultuurparticipatie

Bij cultuurparticipatie gaat het om actieve of passieve deelname aan kunst⁷- en/of erfgoedactiviteiten in de vrije tijd. Dit zijn activiteiten die zowel een bepaalde mate van sociale interactie met zich brengen als ook van persoonlijke betekenis zijn voor degene die eraan deelneemt. Hiermee is cultuurparticipatie een combinatie van sociale interactie en individuele betekenisgeving⁸.

3.2 Visie en missie

In de Beleidsnotitie Cultuur 2014 – 2017 was de visie op kunst en cultuur tekstueel verweven. In de kern is deze visie niet veranderd, uitsluitend hieronder wat meer toegespitst op het verbindende karakter van kunst en cultuur. Bovendien werd in de vorige beleidsnotitie cultuurhistorie apart benadrukt, terwijl in de nota 'De Culturele Verbinding' cultuurhistorie als onderdeel van het geheel wordt gezien. Met de visie op cultuur wordt richting gegeven en een kader geschetst waarbinnen ons cultuurbeleid is vormgegeven:

Visie op cultuur

Cultuur vormt een brug tussen heden en verleden, tussen de mens en zijn omgeving. Cultuur gaat over collectieve rijkdom, het is een verbindende factor tussen mensen, jong en oud, met diverse achtergronden. Cultuur levert daarbij een bijdrage aan het in staat stellen van burgers hun leven lang deel te nemen aan de samenleving. Cultuur geeft identiteit. Cultuur bevordert dat burgers de mogelijkheden worden geboden overeenkomstig eigen aanleg, interesse en mogelijkheden te participeren in de samenleving. Cultuur verrijkt en verruimt. Gemeente Hof van Twente ziet cultuur als een verbindende factor, die noodzakelijk is voor een blijvende leefbaarheid binnen de samenleving. Daarom vindt Hof van Twente het van belang deelname aan cultuuruitingen te ondersteunen en te stimuleren. Hof van Twente wil verbinden en stimuleren. Cultuur is daarbij een belangrijke factor.

Missie

- Het stimuleren van inwoners van Hof van Twente om deel te nemen aan culturele activiteiten.
- Het **verbinden** van culturele organisaties en het stimuleren van **samenwerking** binnen en buiten de culturele sector, samenwerking met de kernen en in en buiten de kernen, ter optimalisatie van het cultuurklimaat.
- Het in samenwerking met betrokken kunst- en culturele partijen creëren van een divers, **toekomstbestendig** kunst- en cultuuraanbod op kern- en gemeenteniveau, passend bij de **behoefte van de inwoners en binnen de regionale context**. Voor de grotere

⁷ Kunst betreft een breed veld van muziek, dans, literatuur, theater, beeldende kunst.

⁸ Ouderen en cultuur, een kwestie van waarde(n), Raad voor Cultuur, mei 2015

culturele voorzieningen wordt, indien wenselijk, aangesloten bij bovenlokale of mogelijk regionale voorzieningen.

- Toegankelijkheid van kunst en cultuur voor **specifieke doelgroepen** zoals jeugd/jongeren, ouderen en kwetsbare inwoners stimuleren.
- Verbinding leggen tussen cultuur en **overige beleidsterreinen** (economische en sociale vraagstukken)

3.3 De rol van de gemeente

De rol van de gemeente is vooral faciliterend en waar nodig stimulerend. De gemeente wil initiatieven voor culturele activiteiten, het verbinden van culturele organisaties, de eigen kracht van kernen en inwoners en de inzet van vrijwilligers stimuleren. De invulling en de uitvoering van de culturele activiteiten ligt bij de uitvoerder (verenigingen/instellingen). De gemeente bepaalt welke activiteiten zij wel en welke zij niet subsidiabel vindt. Subsidiabele activiteiten dragen bij aan de in deze cultuurnota genoemde speerpunten. In relatie tot de subsidiekaders wordt verwezen naar de Basisinfrastructuur 2018-2022 en de subsidieregel Cultuur. In de programmabegroting is opgenomen dat Individuele subsidies worden gebaseerd op subsidieregels. Subsidieregels zijn gebaseerd op door de Gemeenteraad vastgesteld beleid: de Basisinfrastructuur 2018-2022.

4. Speerpunten

Op basis van voorgaande paragrafen volgen hieronder de speerpunten van het cultuurbeleid van Hof van Twente.

- **Culturele basis**

Wat blijven we doen: We blijven (professionele) instellingen en vrijwilligersorganisaties op het gebied van kunst en cultuur ondersteunen.

Wat is nieuw? We vragen van (professionele) instellingen een gezamenlijke visie en organisatie op afstemming en samenwerking (zie ook hieronder de toelichting). Het belang van samenwerking wordt binnen alle culturele organisaties binnen De Hof erkend. Bovendien zijn mooie voorbeelden van samenwerking zichtbaar, zoals vanuit de bibliotheek en CuBaHof. Vanuit provinciaal en regionaal kader wordt het belang van samenwerking eveneens benadrukt, meer en nauwere samenwerking tussen culturele organisaties en daarbuiten (zie bijlage 1). Samenwerking kan leiden tot een beter product en meer kwaliteit en kan mogelijk helpend zijn de bezuinigingsopgave op te vangen: '1 en 1 maakt 3', zoals een van de deelnemers aan de startsessie het verwoordde.

Wat verder nieuw is, is dat De Hof de ambitie heeft om instellingen te ondersteunen bij het verwerven van cofinanciering.

Cultuur is dynamisch en in beweging. We willen ruimte bieden aan nieuwe complementaire initiatieven, passend binnen onze ambities en visie op cultuur.

Toelichting:

- Samenwerking: In samenspraak met betrokken partners wordt allereerst nader gespecificeerd en geconcretiseerd waar betrokkenen en gemeente meer samenwerking zinvol achten en hoe dat gestalte zou kunnen krijgen. Hieromtrent is als

optie onder andere een Hof van Twente-cultuurdag genoemd. Nader onderzocht wordt of cultuurmakelaars en/of de cultuurcoach iets zouden kunnen betekenen in het stimuleren van samenwerking.

In relatie tot de ontwikkeling van nieuwe initiatieven: M.b.t. nieuwe initiatieven op het gebied van cultuur acht de gemeente het van belang om 'eigen kracht' te stimuleren, vanuit inwonersinitiatieven en kernen. Kunst en cultuur van en voor de inwoners.

- **Cultuurparticipatie**

Wat blijven we doen: We blijven inzetten op cultuureducatie voor het primair onderwijs en het stimuleren van cultuur in de kernen. Wat is nieuw? We gaan meer inzetten op cultuurparticipatie door ouderen, kwetsbare inwoners en jeugd/jongeren. We gaan inzetten op 'eigen kracht van inwoners en kernen, kunst en cultuur van en voor inwoners. En we gaan kernen stimuleren een eigen cultuurprofiel te ontwikkelen.

Toelichting:

- **Kerngericht:** De eigenheid van de kernen wordt vaak genoemd en geroemd. Gemeente Hof van Twente acht gemeenschappelijk draagvlak m.b.t. het culturele aanbod binnen de kernen van belang. Derhalve worden kernen gestimuleerd om vanuit eigen kracht en regie per kern een cultuurprofiel te ontwikkelen. Het idee daarbij is dat de kern uitwerkt wat er is aan basisvoorzieningen (podium, vestiging bibliotheek, Home of Talents, historische verenigingen enz.), wat de plus is voor inwoners en toeristen is en waar er reeds sprake is van samenwerking tussen organisaties en met inwoners. Bovendien zou in het profiel helder kunnen worden, waar de kern zich de komende periode op gaat richten, vanuit welke ambitie.-De verantwoordelijkheid tot het opstellen van dit profiel wordt, vanuit de gedachte 'eigen kracht', zo dicht mogelijk bij de kernen gelaten.
Vanuit de uitgewerkte profielen kan bijvoorbeeld bepaald worden of voorgestelde nieuwe initiatieven van meerwaarde zijn op 'dat wat er al is'.
In relatie tot cultuur stimuleert de gemeente inwonersinitiatieven, cultuur van en voor de inwoners en zoveel mogelijk aan te sluiten 'daar waar de behoefte ligt'.
- **Doelgroep Jeugd/jongeren:** Zoals eerder aangegeven dragen kunst en cultuur bij aan de zgn. 21-eeuwse vaardigheden als creatief denken, probleemoplossend vermogen en mediawijsheid. Wanneer kinderen vroeg in aanraking gebracht worden met kunst, levert dat uiteindelijk een slimmere, creatievere bevolking op. Bovendien draagt het bij aan persoonlijke ontwikkeling. En dit is van meerwaarde in een steeds veranderende samenleving, met technologische toepassingen, met een diversiteit aan inwoners, waarin veerkracht en een grote wendbaarheid van mensen wordt gevraagd. De gemeente acht het derhalve van belang om ook op cultureel gebied in te zetten op jeugd, want de jeugd heeft de toekomst!
De wijze waarop jeugd/jongeren bereikt kunnen worden, behoeft extra aandacht, aansluiten bij hun belevingswereld zowel qua aanbod (zoals interactieve activiteiten) als de wijze van communicatie hieromtrent (social media) is van belang.
- **Doelgroep Ouderen en kwetsbare inwoners:** De doelgroep van ouderen is eveneens genoemd in het voorgaand cultuurbeleid. In de praktijk komt het er op neer dat er wel activiteiten voor ouderen worden georganiseerd, maar dat hier niet op wordt gestuurd. Initiatieven op het terrein van cultuurparticipatie door ouderen hebben een meerwaarde in termen van individuele ontplooiing, maatschappelijke participatie en gezondheid en welbevinden.⁹ Volgens de Raad voor Cultuur zouden overheden, in een vergrijzende

⁹ Raad voor Cultuur, *Ouderen en cultuur, een kwestie van waarde(n)*, mei 2015

samenleving, cultuurparticipatie door ouderen sterker moeten stimuleren, zeker als mensen langer zelfstandig thuis moeten blijven wonen.

Onder kwetsbare inwoners kunnen gedurende de looptijd van deze nota diverse inwoners worden geschaard. Kunst en cultuur kan zorgen voor integratie, verbinding en identiteit i.r.t. deze kwetsbare groepen. Al naar gelang identificatie van specifieke kwetsbare groepen, kan hier qua cultuurbeleid op worden ingezet.

- **Profilering en verbinding**

De waarde van cultuur voor maatschappelijke vraagstukken is evident en willen we meer gaan uitbaten. Cultuur staat niet op zichzelf en heeft effect op mensen en economie. Wat is nieuw: kunst, cultuur en cultuurhistorie zijn waardevol voor de vrijetijdseconomie. We willen, door nauwere samenwerking met HofMarketing, Hof van Twente nog aantrekkelijker maken voor inwoners en toeristen. Aangezien er al bestaande samenwerking is met Hofmarketing, vindt deze profilering, voor onder andere toeristen, plaats binnen bestaande middelen.

We willen cultuur meer dan voorheen een bijdrage laten leveren aan ruimtelijke, economische en sociale vraagstukken. We bevorderen nieuwe verbindingen binnen en buiten de sector en sturen hierop met subsidievoorwaarden.

Toelichting:

- Vanuit de gemeentelijke organisatie zijn we voornemens om de komende tijd nadrukkelijker de verbinding te leggen tussen cultuur en overige beleidsterreinen. Collega's van de betrokken beleidsterreinen (erfgoed, economie, recreatie/toerisme, plattelandsontwikkeling en sociaal domein worden betrokken om nader te onderzoeken waar deze verbindingen gemaakt kunnen worden en waar kansen liggen. Bovenstaande verbinding met overige domeinen vergroot de meerwaarde van cultuur. Kunst in de ruimtelijke omgeving kan bijvoorbeeld de aantrekkelijkheid van de gemeente voor toeristen vergroten en sociale eenzaamheid onder jongeren of ouderen kan mogelijk worden verminderd door deelname aan culturele activiteiten. Wanneer we er naar streven dat bij activiteiten/projecten meer de verbinding wordt gelegd en er meerdere doelstellingen worden geraakt, kan ook binnen de gemeente wellicht uit meerdere bronnen worden geput; bijvoorbeeld plattelandsontwikkeling of sociaal domein en kan mogelijk een beroep gedaan worden op provinciale middelen/regelingen. De gemeente is voornemens accentverschuiving te realiseren binnen bepaalde subsidieregelingen, door subsidievoorwaarden aan te passen aan nieuw geformuleerde ambities/doelstellingen. Voor cultuur zijn landelijk en provinciaal verschillende publieke en private subsidieregelingen voor handen. Het is goed om in directe contacten met organisaties hen te adviseren om te onderzoeken of zij voor dergelijke subsidieregelingen in aanmerking komen.
- Doelgroep toeristen: Zoals aangegeven zijn kunst, cultuur en cultuurhistorie waardevol voor de (vrijetijds)economie en willen we o.a. door nauwere samenwerking met HofMarketing, meer inspelen op toeristen. Nauwere samenwerking met HofMarketing is namelijk ook voor de culturele sector van belang om inwoners en toeristen te binden aan onze culturele activiteiten. Aangezien er al bestaande samenwerking is met Hofmarketing, vindt deze profilering voor toeristen plaats binnen bestaande middelen.

5. Totstandkoming Cultuurnota 2022-2030

In april 2021 zijn in een drietal startsessies gesprekken gevoerd met een breed palet aan instellingen en personen die met cultuur te maken hebben (zie bijlage 2).

Er is gesproken over wat we willen en kunnen behouden van het huidige cultuurbeleid en welke nieuwe elementen we graag terug zien in de nieuwe cultuurnota 2022-2030.

De gedeelde uitgangspunten vanuit de sessies zijn besproken tijdens een overleg met interne collega's vanuit verschillende betrokken disciplines binnen gemeente Hof van Twente, om hiermee het integrale karakter te versterken. Cultuur staat immers niet op zichzelf, maar is verbonden met andere disciplines.

Najaar 2021 is een conceptversie van deze nota als onderliggend discussiestuk ingebracht in de gesprekken met afgevaardigden van diverse lokale culturele organisaties.

Op basis van deze startsessies en gespreksrondes is de discussienota verder uitgewerkt tot de cultuurnota 'De Culturele Verbinding'.

Uit de startsessies met de betrokken partijen zijn een aantal gedeelde uitgangspunten voor deze Cultuurnota 2022-2030 naar voren gekomen die in de visie op cultuur worden meegenomen (zie ook figuur 1).



Figuur 1 Gedeelde uitgangspunten voor cultuurnota

Kader: Vanuit de sessies is men het er grote lijnen over eens dat een nieuwe Cultuurnota heldere keuzes zou moeten bevatten die ambitie en richting aangeven.

Samenwerken: De meerwaarde van samenwerking wordt door betrokken partijen van belang geacht. Denk aan een betere afstemming van de podia onderling, van professionals en amateurs en van makers en podia of promotie. 'We moeten elkaar aanvullen in plaats van

beconcurreren'. Ook ervaren lokale, bij cultuur betrokken partijen, het zinvol om elkaar vaker te ontmoeten en beter te leren kennen, zodat men van elkaar weet wat men doet. Vanuit de gemeente is met de betrokken partijen besproken dat verbinding wordt gezocht met andere domeinen van de gemeente, zoals sociaal domein, Gezonde verbinding, toerisme en platteland.

Verbinding: Cultuur meer verbinden met andere disciplines en beleidsterreinen is herhaaldelijk naar voren gebracht en heeft in zekere zin een overlap met het uitgangspunt 'samenwerken'. Zo wordt bijvoorbeeld een nauwere samenwerking met HofMarketing genoemd om meer inwoners en toeristen te bereiken. Daarnaast wordt samenwerking met partners in het sociaal domein benoemd om meer kwetsbare groepen ouderen en bijvoorbeeld statushouders te bereiken. Een aantal partijen leggen al verbinding met partijen in het sociaal domein, zoals de verbinding tussen de Bibliotheek en Salut. Ook de provincie heeft verbinding met sociaal domein als speerpunt genoemd.

Faciliteren/stimuleren: Betrokken partijen lijken zich bewust van het feit dat er minder gemeentelijke middelen beschikbaar zijn voor kunst en cultuur. In de oplossende sfeer, om met minder middelen toch te bereiken wat men wil bereiken, wordt de optie benoemd om meer in te zetten op cofinanciering en de aanpassing van subsidievoorwaarden (i.r.t. samenwerking en focus op specifieke doelgroepen). Onder subsidie wordt verstaan: een aanspraak op financiële middelen, door een bestuursorgaan verstrekt met het oog op bepaalde activiteiten van de aanvrager, anders dan een betaling voor aan het bestuursorgaan geleverde goederen en diensten¹⁰.

Doelgroepen: Bij de totstandkoming van deze nota worden een aantal doelgroepen specifiek genoemd die aandacht zouden moeten krijgen in de cultuurnota 'De Culturele Verbinding'. Allereerst **jeugd en jongeren**. Voortbordurend op het grote bereik van de CuBaHof wil men de activiteiten uitbreiden naar buitenschoolse opvang en kwetsbare leerlingen. Het d.m.v. cultuur bereiken van **ouderen** als specifieke doelgroep, kwam al naar voren in de verbinding met sociaal domein. I.r.t. het bereiken van kwetsbare groepen wordt bovendien een link gelegd met de integratie van nieuwkomers. Tot slot wordt het bereik onder **toeristen** genoemd. Die doelgroep is tot dusver in ons cultuurbeleid niet apart benoemd.

Kernen: Vanuit de startsessies is gepleit om de **eigenheid van de kernen te behouden en deze te versterken**. Die wens en de verbinding hiervan met samenwerking, wordt goed weergegeven in één van de opmerkingen die in de startsessies is gemaakt: 'Hof van Twente is een voorbeeld van een geslaagde samenwerking, juist omdat de kernen hun eigenheid houden'¹¹. Tegelijkertijd kan gekeken worden wat per kern en wat gemeente-breed gestimuleerd zou moeten worden.

6. Terugblik cultuurbeleid 2012-2017

Tot slot wordt terug geblikt op het cultuurbeleid 2012-2017 (zie ook bijlage 3). De cultuurnota uit 2012 legde het accent op breedtecultuur, met ruimte voor topcultuur. De inzet was om toegankelijke voorzieningen, betaalbare cultuureducatie en ruimte voor hoogwaardige kunst te bieden. We stelden ons ten doel kleinschalig kerngericht cultuurbeleid te ontwikkelen, dat zou aansluiten bij de wensen en de behoeften uit de kern. We zagen onze rol als gemeente

¹⁰ Subsidie: de aanspraak als bedoeld in artikel 4:21 Awb

¹¹ Opmerking van één van de deelnemers tijdens startsessie

vooral als faciliterend en wilden initiatieven voor culturele activiteiten stimuleren. De invulling en de uitvoering van de culturele activiteiten lagen bij verenigingen/instellingen, waarbij de gemeente bepaalde welke activiteiten zij wel en welke zij niet subsidiabel vindt.

We kunnen stellen dat we in Hof van Twente beschikken over een rijk en breed aanbod van toegankelijke, en ook onderscheidende voorzieningen en hoogwaardige kunst: zowel gemeente-breed als per kern (zie ook bijlage 5, Culturaanbod Hof van Twente).

7. Het begin van een vervolg

In deze nota is vanuit visie en samenwerking met betrokken partijen richting bepaald voor het cultuurbeleid van Hof van Twente. Een visiestuk brengt met zich mee dat er een vertaalslag zal moeten worden gemaakt richting de uitvoering. Een middel om doelen scherp te krijgen en inzicht en overzicht te creëren is de doelenboom. Hof van Twente gaat dit middel inzetten om gestructureerd uitvoering te geven aan de inhoud van deze nota, met uiteenzetting van doelen op de korte, middellange en lange termijn. Inzetten op eigen kracht van inwoners en kernen en gesprekken met afgevaardigden van meerdere gemeentelijke domeinen maken hier onderdeel van uit, want 'cultuur maak je met elkaar'.

8. Bronnenlijst

Provincie Overijssel, Raak! Cultuurbeleid 2021-2024, november 2020

BMC Gemeente Enschede en Gemeente Hengelo, Ruimte voor verbeelding, cultuurprofiel Regio Twente 2021-2024, november 2018

Home of Talents, Jaarverslag 2019, 2019

Stichting HofMarketing, marketingactiviteiten-plan 2019-2022, november 2018

Raad voor Cultuur, Ouderen en cultuur, een kwestie van waarde(n), mei 2015

<https://destaatvan.overijssel.nl/overijssel-in-cijfers>, kerntaak 6: cultuur en sociale kwaliteit, Inwonersonderzoek Provincie Overijssel, Publicatiedatum 12-11-2021

Bijlage 1: Provinciaal en regionaal cultuurbeleid

Provinciaal: Speerpunten provincie

Versterkingsprogramma cultuur

Een sterke comeback van de culturele sector zodra het weer kan. Met dat doel wil de provincie Overijssel tot en met 2024 jaarlijks ruim 3 miljoen investeren in het Programma Versterking Culturele Sector. De provincie is daarbij meer dan alleen een financiële partner. Naast een nieuwe subsidieregeling lanceren we ook een kennislijn en maken we andere mogelijkheden en faciliteiten binnen en buiten de provincie beter zichtbaar.

In haar cultuurnota Raak! Cultuurbeleid 2021-2024 (november 2020) formuleert provincie Overijssel een aantal speerpunten waar zij haar cultuurbeleid de komende jaren op wil toespitsen: erfgoed, cultuuraanbod, educatie, participatie, talentontwikkeling en bibliotheken.

Erfgoed

De provincie acht cultureel erfgoed waard om behouden te blijven en is van mening dat dit bijdraagt aan de karakteristieke identiteit van een gebied.

Bijvoorbeeld door het vertellen van verhalen en het actief beleefbaar maken van de geschiedenis. Denk aan het *Verhaal van Overijssel* en de *Vondst van Overijssel*. Daarbij ziet de provincie specifieke doelgroepen voor zich, zoals bijvoorbeeld het onderwijs.

Ook ziet de provincie graag meer samenhang van cultureel erfgoed met andere provinciale onderwerpen zoals een leefbaar platteland of vrije tijd.

Ondersteuning biedt de provincie via subsidies, regelingen, kennisdeling en/of het creëren van netwerken.

Voor dit onderwerp heeft de provincie een tweetal subsidieregelingen in het leven geroepen:

1. Subsidieregeling 'Verhaal van Overijssel', vooral voor kleinere initiatieven en projecten waarbij inwoners actief betrokken zijn.
2. Subsidie voor activiteiten op het gebied van archeologie, restauratie en herstel aan cultureel erfgoed of immaterieel erfgoed en streektaal.

Cultuuraanbod

De provincie streeft naar een breed en professioneel cultureel aanbod van hoge kwaliteit, waarin alle categorieën van podia in Oost-Nederland vertegenwoordigd zijn en waar producties geprogrammeerd worden waar publiek op af komt.

Het gaat om aanbod met impact en van waarde, ook buiten het culturele domein, bijvoorbeeld in de vrijetijdseconomie of het sociale domein. Met bijzondere innovaties tussen zorg en cultuur wil de provincie voorop lopen.

De provincie ziet haar rol vooral als het gaat om:

- samenwerking en kennisdeling tussen podia; bijv. OKTO
- als verbinder; bijv. jaarlijkse Cultuurcongres
- het bieden van een loketfunctie voor kleinere gemeenten

Daarnaast heeft de provincie een subsidieregeling 'Versterking productieaanbod Overijssel' in het leven geroepen (nu gesloten).

Educatie

De provincie is van mening dat cultuuronderwijs een structurele plek in het curriculum moet krijgen, en hierin zijn met het Overijsselse cultuuronderwijsprogramma en deelname aan het landelijke programma Cultuureducatie met Kwaliteit de afgelopen jaren al flinke stappen gezet.

De komende jaren maakt de provincie op bestuurlijk niveau en met gemeenten afspraken over ondersteuning, financiën en professionalisering. Daarbij wil zij kijken naar een nieuw financieringsmodel waarin kosten gezamenlijk gedragen worden, ook door scholen.

Participatie

Ook op het terrein van cultuurparticipatie toont de provincie ambitie:

- meer inwoners van Overijssel nemen deel aan kunst en cultuur
- samenwerking met het Prins Bernhard Cultuurfonds om kleine culturele initiatieven te stimuleren
- meer zichtbaarheid en een grotere toegankelijkheid; samen optrekken met bijv. cultureel en sociaal domein en erfgoedparticipatie en door online bereik.
- andere presentatievormen, inzet cultuurmakelaars en communicatie (bijv. maand amateurkunst)

Om participatie te stimuleren heeft de provincie een subsidieregeling cultuurparticipatie voor activiteiten die aantoonbaar bijdragen aan de toename en ontwikkeling van cultuurparticipatie of amateurkunst en de culturele ontwikkeling van de deelnemers.

Talentontwikkeling

Provincie Overijssel wil een broedplaats zijn voor nieuw talent. Daarbij streeft de provincie naar samenwerking provincie en instellingen, en instellingen onderling, en buiten de sector. De subsidieregeling Nieuwe Makers Overijssel stimuleert nieuw talent.

Bibliotheken

De provincie heeft op basis van de Wet stelselherziening Openbare Bibliotheken een wettelijke taak ten aanzien van het bibliotheekwezen. Zij wil invulling geven aan deze taak op de volgende twee manieren:

- 1) door bibliotheken te verbinden met het sociaal domein en het onderwijs
- 2) structurele subsidie voor thema's als cultuureducatie, digitale inclusie en de bestrijding van laaggeletterdheid

Regionaal: Cultuurprofiel Twente

Eind 2018 stemden de veertien Twentse gemeenten in met een gezamenlijk cultuurprofiel voor de regio. In *Ruimte voor verbeelding*, cultuurprofiel Regio Twente 2021 – 2024, stelt de regio dat zij zich in de periode 2021-2024 wil profileren op drie thema's: tijd en ruimte, traditie en innovatie en grenzeloos Twente.

1. Tijd en ruimte

Hierbij gaat het vooral om het creatief inzetten van industrieel erfgoed, ruimte creëren in subsidie voor nieuwe ontwikkelingen en om maatwerk in prestatiecriteria bij subsidies vanuit het rijk.

2. Traditie en innovatie

- a. Twente is bij uitstek een regio van het verenigingsleven en de amateurkunst. Streven naar meer verbinding amateurkunst met professionele instellingen. Tegelijkertijd aanboren van nieuwe kennis en nieuw publiek. En een gemeenschappelijke visie op inzet cultuurfunctionarissen.
- b. Belang van cultuureducatie en techniekeducatie: beiden zijn noodzakelijk om de nodige 21^e-eeuwse vaardigheden te ontwikkelen. Dat houdt in: investeren in goed afgestemd en toegankelijk aanbod van cultuur- en techniekeducatie voor primair onderwijs, in samenwerking met de lokale bibliotheek, onderwijs- of cultuurinstelling.

3. Grenzeloos Twente

Naar de rest van Nederland en het buitenland profileren en tegelijkertijd de aantrekkingskracht en het vestigingsklimaat van de regio verder versterken.

Meer afstemming van programmering en promotie van instellingen en evenementen op elkaar. De reisbereidheid onder Twentenaren is namelijk groot, maar men weet nog niet altijd wat er aan aanbod is.

Ook binnen de gemeentelijke organisaties: door verschillende beleidsterreinen en het bijbehorende beleid meer in relatie tot elkaar te ontwikkelen kan het gehele gemeentelijke beleid worden versterkt. Zo zijn er logische verbindingen te maken tussen bijvoorbeeld het sociale domein, onderwijs, economie, stadsontwikkeling, toerisme en cultuur.

Bijlage 2: Deelnemers startsessies, april 2021 en vervolgsessie op basis van discussienota Cultuur

Sessie 1, woensdag 7 april 2021

Vertegenwoordigers van:

- Beaufort
- Barok Bende
- Bigband Festival
- Bibliotheek Hof van Twente
- Delden Klassiek
- CuBaHof
- Kunstmoment Diepenheim

Sessie 2, 12 april 2021

Vertegenwoordigers van:

- Apollo
- Filmhuis Alleman
- Stadsraad Goor
- Delden Klassiek
- Stichting Bachwerkplaats
- Stichting Beeldende Kunst
- Buurtvereniging Wiene Zeldam
- Oud-inwoner Markvelde

Sessie 3, 19 april 2021

Vertegenwoordigers van:

- Muziekschool
- Cultureel Straatfestival Delden, St. Beeldende kunst
- Beaufort Markelo
- Kunstvereniging Diepenheim
- Bibliotheek Hof van Twente
- Kunsten op Straat/Heimland
- Platform Buurtschappen
- Stadscentrum Parochiehuis
- Herberg de Pol

Vervolgssessie op basis van discussienota Cultuur, 6 september 2021

Vertegenwoordigers van:

- Beaufort
- Stichting Beeldende Kunst
- Reggehof
- Bigband Festival
- Bibliotheek Hof van Twente
- Delden Klassiek
- Parochiehuis
- Kunsten op Straat
- Cultuurmakelaar Diepenheim
- Eungs Schöppe
- Cultureel Straatfestival Delden
- Wethouder en medewerker kunst cultuur en subsidies Gemeente Hof van Twente

Bijlage 3: Terugblik cultuurbeleid 2014 – 2017

De Cultuurnota uit 2012 legde het accent voor cultuur op breedtecultuur, met ruimte voor topcultuur. De inzet was om toegankelijke voorzieningen, betaalbare cultuureducatie en ruimte voor hoogwaardige kunst te bieden. Het doel was verder om kleinschalig kerngericht cultuurbeleid te ontwikkelen, dat aansluit bij de wensen en de behoeften uit de kern.

Toegankelijke voorzieningen:

De Reggehof is een laagdrempelig gemeenschapscentrum:

- culturele functie in de vorm van het theater en filmhuis
- een sociaal culturele accommodatie: onderdak aan verenigingen en instellingen op met name de deelterreinen kunstzinnige vorming en educatie, informatievoorziening en media en vrijwilligerswerk.
- faciliteert tal van maatschappelijke activiteiten: Tafel van Goor, verzorgen van speciale middagen rond gehandicapte ouderen, educatie voor statushouders (ROC), Alzheimer café, begeleiding van de weekendschool voor kinderen met een leerachterstand

Per kern:

- Vestigingen bibliotheek in Goor, Markelo, Delden en Diepenheim
- Meerdere podia: Reggehof in Goor, Parochiehuis in Delden, Beaufort in Markelo en Herberg de Pol in Diepenheim
- Home of Talents vertegenwoordigd in de kernen Goor, Delden, Markelo, Diepenheim, Hengevelde en geeft lessen op scholen.

Cultuureducatie

Stichting CuBaHof is een samenwerkingsverband tussen alle basisscholen en culturele instellingen in Hof van Twente. De stichting draagt zorg voor het culturele aanbod voor alle scholen in de gemeente. CuBaHof verzorgt jaarlijks voor alle basisschoolgroepen; dat wil zeggen zo'n 2800 kinderen op 19 basisscholen, een afwisselend cultureel programma op het gebied van cultureel erfgoed, dans, literatuur, muziek, theater, audiovisuele en beeldende kunst. Door middel van het aanbieden van een *kunstmenu* van alle kunst disciplines aan de groepen 1 tot en met 8 als onderdeel van het proces van kennismaking naar bewustwording. Als het gaat om cultuureducatie is er met CuBaHof en Home of Talents een stevige basis neergezet.

Een aansprekend evenement is de jaarlijkse Veldtocht, een kunst- en cultuurweek voor basisscholen, dat ieder jaar in een van de kernen van de gemeente wordt georganiseerd. Tijdens de Veldtocht ligt de nadruk op kennismaking met het cultureel aanbod uit de eigen omgeving, waarbij met name samenwerking wordt gezocht met partijen uit de betrokken kern en gemeente. Een rol van de amateurorganisaties en instellingen met aanbod voor amateurs wordt tijdens de Veldtocht nadrukkelijk gezocht. De Veldtocht wordt veelal afgesloten met een groot gezamenlijk optreden.

Het coördinatiepunt voor cultuureducatie komt te liggen bij de Home of Talents. Samen met de muziekschool zal worden ingezet op de muzikale vorming op basisscholen als onderdeel van de cultuureducatie. 13% van de leerlingen tussen 4 en 18 jaar is actief bij Home of Talents.¹²

¹² Home of Talents, Jaarverslag 2019, 2019

Ruimte voor hoogwaardige kunst

- MIKC in Delden verzorgt de exploitatie van de expositieruimte Perron1 in het stationsgebouw. Daarnaast ontwikkelen zij kunstmanifestaties die op verschillende plekken in de Hof plaatsvinden
- Kunstvereniging Diepenheim
- Beeldende kunst in de openbare ruimte

Kleinschalig kerngericht cultuurbeleid

In vrijwel alle kernen en buurtschappen zijn toneel-, zang- en muziekverenigingen actief. Deze vrijwilligersorganisaties brengen niet alleen voor de actieve deelnemer maar ook voor de kijker en luisteraar veel plezier in het samen bezig zijn met culturele activiteiten.

Daarnaast kent elke kern zijn eigen evenementen, cultureel aanbod:

- Markelo: Beaufort ontwikkelt zich tot een cultureel centrum waar lezingen, concerten en exposities worden gehouden. In het openluchttheater Kusters Koele worden geregeld activiteiten georganiseerd.
- Diepenheim; breed cultureel aanbod dat over de gemeentegrenzen heen reikt. Kwalitatief hoogstaand aanbod.
- Delden; klassiek en straatfestival. Streekmarkt.
- Goor: Reggehof, Home of Talents, Bigband Festival
- Bentelo: Beentels kabaal

Bijlage 4: Subsidies op het gebied van Cultuur

De subsidiabel geachte activiteiten vanaf 2012 waren vooral activiteiten die tot doel hadden om de zelfredzaamheid en maatschappelijke participatie van inwoners te vergroten en de kracht van de samenleving (speerpunten van het beleidskader welzijn) te versterken. Het betrof daarbij vooral talentontwikkeling en ontplooiing jeugdige inwoners, het stimuleren van actieve deelname aan kunst en cultuur en een zo groot mogelijk cultuurbereik.

In totaal geven wij jaarlijks bijna 2 miljoen euro uit aan zowel structurele als eenmalige subsidies. Hiervan valt 94% onder de zgn. basisinfrastructuur, die zo'n 16 instellingen betreft. Het gaat hierbij zowel om huisvesting als activiteiten/programmering.

Informatievoorziening en media (Bibliotheek, lokale omroep)	33%
Theaterwerk (Reggehof)	28%
Muziek- en Cultuureducatie (Muziekschool, CuBaHof)	22%
Kunst	11%
Muziek- en Cultuureducatie door amateurgezelschappen	4%
Cultureel Erfgoed	2%
Organisatie 'Oranje activiteiten'	0%

Bijlage 5 Cultuuraanbod Hof van Twente

